

Příbalová informace: informace pro pacienta

Cellufluid oční kapky, roztok jednodávkový obal carmellosum natricum

Přečtěte si pozorně tuto příbalovou informaci dříve, než začnete tento přípravek používat, protože obsahuje pro Vás důležité údaje.

Tento přípravek je k dostání bez lékařského předpisu. Vždy používejte tento přípravek přesně v souladu s příbalovou informací nebo podle pokynů lékárníka nebo zdravotní sestry.

Ponechte si příbalovou informaci pro případ, že si ji budete potřebovat přečíst znovu.

Požádejte svého lékárníka, pokud potřebujete další informace nebo radu.

Pokud se u Vás vyskytne kterýkoli z nežádoucích účinků, sdělte to svému lékaři, lékárníkovi nebo zdravotní sestře. Stejně postupujte v případě jakýchkoli nežádoucích účinků, které nejsou uvedeny v této příbalové informaci. Viz bod 4.

Pokud se nebudete cítit lépe nebo pokud se Vám přitíží, musíte se poradit s lékařem.

Co naleznete v této příbalové informaci

1. Co je Cellufluid a k čemu se používá
2. Čemu musíte věnovat pozornost, než začnete Cellufluid používat
3. Jak se Cellufluid používá
4. Možné nežádoucí účinky
5. Jak Cellufluid uchovávat
6. Obsah balení a další informace

1. Co je Cellufluid a k čemu se používá

Cellufluid je náhražka slz, která obsahuje látku zvanou sodná sůl karmelózy. Ta je používána k léčbě příznaků syndromu suchého oka (jako je bolestivost, pálení, podráždění nebo pocit suchého oka) způsobeného Vaší nedostatečnou produkcí slz, které udržují oko vlhké.

2. Čemu musíte věnovat pozornost, než začnete Cellufluid používat

Nepoužívejte Cellufluid:

jestliže jste přecitlivělý(á) (alergický(á)) na sodnou sůl karmelózy nebo na kteroukoliv další složku tohoto přípravku (uvedenou v bodě 6).

Upozornění a opatření

Pokud dojde k podráždění, bolestivosti, zarudnutí a změnám vidění nebo pokud se Váš stav zhorší, přestaňte používat tento lék a poradte se se svým lékařem nebo lékárníkem.

Další léčivé přípravky a Cellufluid

Informujte svého lékaře nebo lékárníka o všech lécích, které užíváte, které jste v nedávné době užíval(a) nebo které možná budete užívat, a to i o lécích, které jsou dostupné bez lékařského předpisu. Používáte-li jiné oční kapky, ponechtejte mezi nakapáním jiných kapek a Cellufluidu pauzu alespoň 15 minut.

Těhotenství a kojení

Cellufluid lze používat během těhotenství i kojení.

Řízení dopravních prostředků a obsluha strojů

Cellufluid může způsobit přechodné rozmazané vidění. Pocítíte-li dočasné rozmazané vidění, neříd'te žádné dopravní prostředky ani neobsluhujte žádné stroje, dokud se vám vidění nevyjasní.

Před použitím si přečt'te celou příbalovou informaci

Pokud máte jakékoli pochybnosti, projednejte je se svým lékařem, sestrou nebo lékárníkem.

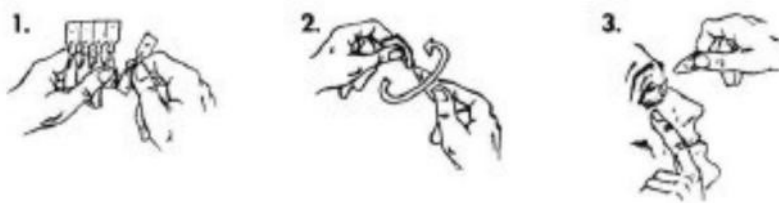
3. Jak se Cellufluid používá

Vždy používejte tento přípravek přesně podle pokynů v této příbalové informaci nebo podle pokynů svého lékaře nebo lékárníka nebo zdravotní sestry. Pokud si nejste jistý(á), poraďte se se svým lékařem nebo lékárníkem nebo zdravotní sestrou.

Doporučená dávka je 1-2 kapky Cellufluidu do postiženého oka/očí 4x denně nebo podle potřeby.

Před použitím Cellufluidu si nemusíte vyndávat kontaktní čočky.

Před použitím zkontrolujte, zda je jednodávkový obal nedotčený. Po otevření je třeba roztok okamžitě použít. Aby se zabránilo znečištění nebo možnému poranění oka, otevřená část jednodávkové ampulky se nesmí dotknout oka nebo čehokoli jiného. Před použitím si umyjte ruce.



1. Odtrhněte z pásky jeden jednodávkový obal.
2. Podržte ho ve svislé poloze (uzávěrem nahoru) a uzávěr odtrhněte.
3. Zlehka stáhněte spodní víčko dolů, aby se vytvořila kapsa. Otočte jednodávkový obal dnem vzhůru a stiskem uvolněte do oka jednu kapku. Několikrát zamrkejte.

Nepoužívejte znovu jednodávkový obal, i kdyby v něm zůstalo trochu roztoku.

Jestliže jste použil(a) více Cellufluidu než jste měl(a)

Nijak Vám to neublíží. Máte-li nějaké obavy, poraďte se s lékařem nebo lékárníkem.

Jestliže jste zapomněl(a) použít Cellufluid

Jakmile si vzpomenete, kápněte do každého oka, které potřebuje léčit, jednu kapku a pak pokračujte v obvyklém dávkování. Nepoužívejte velké množství kapek, abyste nahradil(a) vynechanou dávku.

Máte-li jakékoli další otázky, týkající se používání tohoto přípravku, zeptejte se svého lékaře, lékárníka nebo zdravotní sestry.

4. Možné nežádoucí účinky

Podobně jako všechny léky, může mít i tento přípravek nežádoucí účinky, které se ale nemusí vyskytnout u každého.

Nežádoucí účinky jsou rozděleny do následujících kategorií dle četnosti výskytu:

Velmi časté	Mohou postihnout více než 1 pacienta z 10
Časté	Mohou postihnout až 1 pacienta z 10
Méně časté	Mohou postihnout až 1 pacienta ze 100
Vzácné	Mohou postihnout až 1 pacienta z 1000
Velmi vzácné	Mohou postihnout až 1 pacienta z 10 000

Není známo	Z dostupných údajů nelze určit
------------	--------------------------------

Následující nežádoucí účinky hlášené po použití Cellufluidu:

Časté	Podráždění oka (včetně pálení a nepříjemných pocitů), bolest oka, svědění oka, poruchy zraku.
Není známo	Alergické reakce (včetně oční alergie), rozmazané vidění, výtok z oka, zvýšené slzení, zčervenání oka, poranění povrchu oka dotekem špičky lahvičky během podání.

Hlášení nežádoucích účinků

Pokud se u Vás vyskytne kterýkoli z nežádoucích účinků, sdělte to svému lékaři, lékárníkovi nebo zdravotní sestře. Stejně postupujte v případě jakýchkoli nežádoucích účinků, které nejsou uvedeny v této příbalové informaci. Nežádoucí účinky můžete hlásit také přímo na adresu:

Státní ústav pro kontrolu léčiv
 Šrobárova 48
 100 41 Praha 10
 webové stránky: www.sukl.cz/nahlasit-nezadouci-ucinek.

Nahlášením nežádoucích účinků můžete přispět k získání více informací o bezpečnosti tohoto přípravku.

5. Jak Cellufluid uchovávat

Uchovávejte tento přípravek mimo dohled a dosah dětí.

Uchovávejte při teplotě do 25°C.

Nepoužívejte tento přípravek po uplynutí doby použitelnosti, uvedené na štítku jednodávkového obalu a na krabičce za EXP. Doba použitelnosti se vztahuje k poslednímu dni uvedeného měsíce. Nepoužívejte Cellufluid, pokud si všimnete známek manipulace s balením. Nepoužívejte, pokud roztok změní barvu nebo jeví známky zákalu.

Léčivé přípravky se nesmí vyhazovat do odpadních vod nebo domácího odpadu. Zeptejte se svého lékárníka, jak máte likvidovat přípravky, které již nepotřebujete. Tato opatření pomáhají chránit životní prostředí.

6. Obsah balení a další informace

Co Cellufluid obsahuje

-Léčivou látkou je carmellosum natrium 5 mg/ml
 -Pomocnými látkami jsou chlorid sodný, roztok mléčnanu sodného 60%, chlorid draselný, dihydrát chloridu vápenatého, hexahdrát chloridu hořečnatého a čišťená voda. Může být přidáno malé množství hydroxidu sodného nebo kyseliny chlorovodíkové 35% k úpravě pH (míra acidity nebo alkality roztoku).

Složení Cellufluidu bylo navrženo tak, aby odpovídalo přirozenému složení slz.

Jak Cellufluid vypadá a co obsahuje toto balení

Cellufluid je čirý bezbarvý až slabě žlutý roztok očních kapek v LDPE jednodávkovém obalu. Jednodávkový obal má odtrhávací uzávěr.

Jeden jednodávkový obal obsahuje 0,4 ml roztoku očních kapek.
Balení obsahuje 5, 30 nebo 90 jednodávkových obalů.
Na trhu nemusí být všechny velikosti balení.

Držitel rozhodnutí o registraci

Do 31. 10. 2022:

Allergan Pharmaceuticals Ireland
Castlebar Road
Westport
County Mayo
Irsko

Od 1. 11. 2022:

AbbVie s.r.o.
Metronom Business Center
Bucharova 2817/13
158 00 Praha 5 – Stodůlky
Česká republika

Výrobce

Allergan Pharmaceuticals Ireland
Castlebar Road
Westport
County Mayo
Irsko

Tato příbalová informace byla naposledy revidována 29. 9. 2022.